



Patricia Cea



Patronat de Turisme de Formentera



Patronat de Turisme de Formentera



# GUIA DE PLATGES



Patronat de Turisme de Formentera



Amparo Arús



Moonkatala

# Guia de platges

Edita i publica:  
Consell Insular de Formentera,  
Març 2012

Dipòsit legal:  
DL F 26 - 2012

Disseny gràfic:  
[patrigea@gmail.com](mailto:patrigea@gmail.com)

# GUIA DE PLATGES

**Formentera** és coneguda i valorada turísticament per les seves platges, moltes vegades comparades amb les del Carib. Certament la seva fama és fidel a la realitat perquè les platges de Formentera es caracteritzen per la seva blanca i finíssima sorra i per les seves aigües clares i transparents, que fan emmudir al visitant amb inimaginables tonalitats blaves i turqueses, la simple contemplació de les quals evocuen pau i una sensació de desconnexió absoluta.

Són platges pròpies d'una illa deserta, protegides i poc alterades per l'home, però enclavades en un territori dotat de infraestructures turístiques modernes de caràcter familiar. És aquest binomi el principal responsable de l'enorme satisfacció que perceben els visitants de Formentera.

La qualitat de les seves aigües es deu a la presència de la Posidònia Oceànica, planta marina endèmica de la Mediterrània que aporta grans quantitats d'oxigen i matèria orgànica, i que contribueix a la biodiversitat d'espècies vegetals i animals. Entre Eivissa i Formentera es troba la pradera contínua de **Posidònia Oceànica** més gran de la Mediterrània amb una superfície de 700 km<sup>2</sup>, i a la zona més septentrional de Formentera es troba l'exemplar més gran amb 8 km de longitud i 100.000 anys d'antiguitat.

Amb el fi de vetllar per la preservació de l'entorn natural, el 1999 es varen constituir la «Reserva Marina d'Es Freus d'Eivissa i Formentera» i el «Parc Natural de Ses Salines d'Eivissa i Formentera» i la Posidònia Oceànica fou declarada per l'Unesco com a bé natural dins de la declaració «Eivissa, biodiversitat i cultura» que comporta la qualificació de **Patrimoni de la Humanitat**.





2 ILLETES

Amparo Arias

# PLATGES D'ILLETES · LLEVANT · ESPALMADOR

La península d' Es Trucadors, al nord de l'illa, realment és una llarga llengua de sorra que es va estretint de sud a nord. En ella es formen les següents platges: Llevant, que ocupa la cara est de la península, i Ses Illetes i Es Cavall d'en Borràs que ocupen la cara oest.

Illetes és sense cap dubte, la platja més famosa de l'illa i la més visitada pels turistes. Essent la més propera al port de La Savina (porta d'entrada a l'illa), certament és la més fàcil de visitar per aquells que vénen a passar tan sols un dia a Formentera. A més a més, la transparència de les seves aigües i la gamma de turqueses són tan sorprenents, que molts ja no visiten altres platges. La seva sorra és blanca i fina, i la absència d'onatge fa que recordi a una piscina. Tot i que a les hores centrals del dia és la platja que registra major concentració de gent, caminant més enllà d'on acaba l'últim aparcament autoritzat es poden trobar molts trams gairebé deserts, fins i tot en plena temporada alta. A més, tot i la proximitat de les dues platges, la platja de Llevant es troba molt menys massificada que la famosa d'Illetes.





# LLEVANT

**Llevant** és la platja que ocupa tota la cara est (encarada a llevant) de l'arenal. També és tota de sorra blanca i fina tot i que amb petites superfícies rocoses. A mesura que s'avança cap al nord, ambdues platges, Llevant i Illetes disten a tan pocs metres una de l'altra que es pot posar la tovallola al mig i contemplar les dues a la vegada. De nou l'illa premia als que s'aventuren a explorar-la!

Tot aquest territori i les seves platges es troben dins del Parc Natural de Ses Salines d'Eivissa i Formentera i per aquest fet, és un territori de gran protecció mediambiental. A excepció d'uns pocs quioscs de platja, no existeix en tota la seva extensió cap edificació de cap tipus, ni, per suposat, hotels. És pràcticament una platja en el seu estat natural.

Aquells que vulguin visitar-la (al igual que passa amb la platja de Illetes) en vehicle a motor (motocicleta o cotxe) han d'abonar una taxa a la entrada del camí que condueix fins les platges. Mentre que els que accedeixen a ella a peu, en bicicleta o vehicle elèctric ho fan de forma gratuïta.





Moonkgaia

6 LLEVANT



# LLEVANT · ILLETES

Aquest és l'únic accés de Formentera on s'ha de pagar obligatòriament un aparcament (la resta de les platges són d'accés gratuït), però gràcies a aquesta mesura s'ha aconseguit que els vehicles no impedeixin la regeneració dunar, que s'incrementi l'aprofitament d'un espai limitat i que es potenciï l'ús de mitjans de transport menys contaminants.

Pel que fa a les direccions del vent, és més habitual que a l'època estival els vents predominants siguin de component est i, per tant, la platja de Llevant pot tenir més o menys onatge depenent de la intensitat d'aquest. Illetes, queda resguardada per les dunes i acostuma a ser un mirall decorat amb els illots que li donen el seu nom.

Si la primera visió de Illetes captiva de una forma extraordinària, la sorpresa es fa majúscula quan s'arriba al extrem nord de la platja i es descobreix que, a escassos 50 metres d'aigua més enllà, es troba una altra illa, semideserta i igual de resplendent que Illetes. Es tracta de la illa de s'[Espalmador](#).





Patronat de Turisme de Formentera

# 8 S'ESPALMADOR

# S'ESPALMADOR

S'Espalmador és una illa privada però d'accés públic, que geogràficament és la continuació natural de la península d'Es Trucadors. És molt fàcil recórrer-la a peu i té varies platges, essent la platja més visitada la de S'Alga, situada a l'oest.

Per accedir a S'Espalmador alguns «intrèpids» creuen a peu l'estret que separa ambdues illes, però és una irresponsabilitat infravalorar les corrents marines que en aquest punt concret són especialment fortes i que han originat més d'un disgust i nombrosos contratemps. Per tot això, no s'ha de passar a peu i la forma més recomanable per accedir a aquest remot paradís de 2 km<sup>2</sup> és mitjançant una companyia local que realitza diàriament varis trajectes d'anada i tornada, sortint des del Port de la Savina i fent escala a la platja d'Illetes. Altres opcions són contractar una excursió nàutica o llogar una embarcació.





JJ fotograf

# PLATJA DE MIGJORN

L'altre gran sorral de l'illa és la **platja de Migjorn**. La seva extensió de 5 km en forma de mitja lluna recorre tot el sud de l'illa des de la zona d'Es Mal Pas fins a la zona d'Es Copinar. De fet, la platja de Migjorn té sectors diferenciats amb topònims propis que diferencien una zona de les altres, essent d'oest a est: Es Mal Pas, Es Ca Mari, Racó Fondo, Còdol Foradat, Es Valencians, Es Arenals i Es Copinar.

A Migjorn s'alternen petites zones rocoses amb sorral i és fàcil trobar un litoral capritxosament modelat pel vent i les corrents hivernals, que igual formen coves arenoses un any, com petites caletes un altre any.

Les zones més freqüentades turísticament són les que tenen millor accés per vehicles, concretament Es Ca Mari, Es Arenals i Es Copinar. És en aquestes zones, també, en les que es troben els pocs hotels que pertanyen a cadenes hoteleres que existeixen a l'illa, a més de nombrosos establiments hotelers tradicionals i de gestió familiar.

Diversos són els avantatges de la platja de Migjorn, essent els dos principals, que la seva longitud és garantia de trobar racons tranquils fins i tot en temporada alta i un altre avantatge és que donat que a l'estiu és més freqüent que el vent a la illa bufi de l'est, aquesta costa del sud acostuma a romandre arrecerada. Tota la costa es troba "esquitxada" de restaurants de platja amb gastronomia típica basada en arrossos i peixos i alguns quioscs de platja emblemàtics. Aquesta és la zona preferida pels residents de Formentera.





Patronat de Turisme de Formentera

# 12 CALÓ DES MORT

# CALÓ DES MORT

Una menció apart mereix **Es Caló des Mort**. Es tracta d'una petita cala a continuació de la platja de Migjorn separada de l'àrea de Es Copinar per una zona rocosa i escarpada. El seu accés és difícil de trobar i es recomana obtenir les indicacions un cop a la illa.

La seva bellesa radica en els varadors que alberga i en la paret de la muntanya a la que s'assenta, composta de roca calcària i a la que l'acció del vent i el mar han creat sinuoses siluetes i diminutes coves.

No obstant això, amb els anys s'ha convertit en un lloc massa freqüentat per la poca superfície de sorra disponible.





Il fotografo

14 CALA SAONA



# CALA SAONA

A la costa oest de l'illa predominen els penya-segats, tant de tipus alt (Cap de Barbaria) com de tipus esglaó, és a dir, roques que s'eleven entre 5-10 metres sobre el nivell del mar (entre Punta de la Pedrera i Punta de la Cavina). No obstant, entre uns i altres penya-segats apareix una petita badia natural de gran bellesa paisatgística i transparents aigües. Es la platja de [Cala Saona](#).

Cala Saona és una platja molt apreciada per qui visita l'illa, especialment per les famílies, ja que les seves aigües clares són poc profundes. A més, posseeix un paisatge amb encant degut a que la platja està emmarcada per petits penya-segats i perquè en aquests es resguarden gran nombre de casetes varador en bon estat, que són les casetes on es guarden les petites embarcacions de pesca.

En contraposició, el seu sorral es relativament petit pel gran nombre de visitants amb el que compta a les hores centrals del dia.





Manikoba

16 ES PUJOLS

# PLATJA D'ES PUJOLS

**Es Pujols** Es Pujols és el nucli turístic més conegut de Formentera. Es troba situat al nord de l'illa, immediatament anterior a la península d' Es Trucadors. A Es Pujols es concentren gran nombre d'establiments de serveis turístics, directes i indirectes: hotels, hostals, apartaments, restaurants i locals d'oci, botigues de souvenirs i moda, mercat hippy, lloguers de vehicles, etc. ...

També és la població on es concentra més l'ambient de copes. Per això, no es d'estranyar que els que centren els seus objectius de vacances en el sol, la platja i la diversió nocturna escullin aquest nucli per allotjar-se.

No obstant això, ni de molt lluny, aquest nucli turístic és comparable a altres nuclis turístics massificats que es troben a altres indrets de les costes espanyoles. En ell no s'hi troben grans edificis hotelers discordants amb la resta de l'illa i l'ambient roman inalterablement familiar. Es Pujols té una bonica platja en forma de escopinya, esquitxada per diminuts illots de fons, petits trams de roca i innumerables varadors, que aporten un toc pintoresc propi dels pobles mariners.

Resulta especialment agradable caminar cap a l'oest de Es Pujols, en direcció cap a la platja de Llevant, donat que en el camí de la costa es troben petits racons amb embarcacions de pesca seguides de petits trams de sorra on no es troben aglomeracions de visitants.

Aquestes són les platges de **Ses Canyes** i de **Sa Roqueta**. Poc conegudes però recomanables per qui desitgi aïllar-se del bullici estival però tenir disponibles totes les infraestructures modernes a 5 o 10 minuts a peu. Aquesta platja compta amb petits establiments hotelers de gestió familiar.





Amparo Arias

# COSTA DE TRAMUNTANA

La **costa de Tramuntana** ocupa la part nord central de l'illa i principalment és un tipus de costa rocosa baixa. Es gratificant caminar-hi, amb el calçat adequat, en direcció est - oest començant al Racó de sa Pujada, ja que entre els nombrosos trams rocosos és relativament fàcil trobar racons de sorra, a vegades amb l'espai just per dues tovalloles.

És probablement un dels llocs més tranquils i menys visitats de la illa, fins i tot a la temporada alta.

L'única població costera d'aquesta àrea, Es Caló de Sant Agustí, és molt estimada per residents i visitants pel seu pintoresc port de pescadors en forma d'arc i pels seus qualificats establiments gastronòmics.

A només 2 minuts a peu des d'Es Caló de Sant Agustí es troba la petita platja de **Ses Platgetes**. Es tracta de dos petites cales contigües a les que s'alterna la sorra amb superfícies rocoses.

A l'extrem més occidental d'aquesta costa, es troba **Cala en Baster**. Es tracta d'una cala rocosa envoltada d'elevades parets calcàries a les que destaquen els varadors d'embarcacions fets tot emprant coves naturals. Per accedir a ella amb facilitat s'ha de fer des de Sant Ferran.

La resta de costa de l'illa és de tipus penya-segat, alt i baix, pel que resulta apropiat per improvisar caminades a peu però amb difícil accés a zones de bany.



Les platges de l'illa han restat inalterables durant anys, tot i l'afluència de visitants i l'evolució del turisme. No obstant això, som nosaltres, els humans, el pitjor enemic del medi ambient quan deixem abandonades les nostres bosses, llaunes o burilles a la sorra.

Contribuïm entre tots a que aquest paradís continuï inalterable...





Amparo Arias

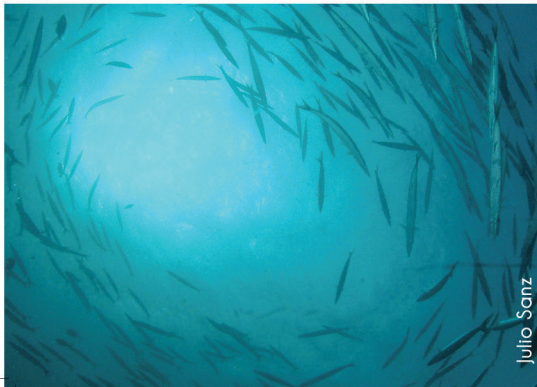


Amparo Arias



Amparo Arias

# CONSELLS PRÀCTICS



Julio Sanz



Sergio Arribas



Amparo Arias

# CONSELLS PRÀCTICS

· És recomanable consultar a la premsa local la direcció del vent abans de decidir la platja a visitar, amb l'avantatge de que sempre es troba una o una altra platja resguardada del vent, a la que lluirà el sol absent d'onatge com si d'una piscina se tractés. Si es disposa d'un smartphone, aquesta informació pot ser consultada mitjançant la web:

[www.formentera.es](http://www.formentera.es)

· D'altra banda, s'ha de fer menció que el naturisme és una pràctica habitual i cada vegada més estesa a l'illa. No existeixen pròpiament platges més o menys apropiades per la seva pràctica, sinó que es troben zones mixtes a les quals per damunt de tot prima la llibertat del individu i el respecte cap els altres. No obstant, com les preferències tendeixen a agrupar-se, hi ha determinades platges a les que predomina el naturisme i no és casual que sigui més habitual a les platges menys turístiques: Llevant, Ses Canyes, Sa Roqueta, costa de Tramuntana, Caló des Mort, trams de Migjorn (de Ca Marí cap a Es Mal Pas) i a l'illa d'Espalmador.

· La posta de sol es gairebé un ritual a Formentera. Tant visitants com residents, aprofiten aquest moment del dia per apropar-se a alguna platja o penya-segat per contemplar-la. També és habitual reunir-se en algun quiosc de platja amb vistes per prendre alguna beguda refrescant. Degut a les seves condicions geogràfiques, des de gairebé qualsevol lloc de l'illa s'obtenen vistes espectaculars. Destaquen les ubicacions a l'oest que permeten veure com es posa el sol al mar: el far de Cap de Barbaria, la platja de Cala Saona, s'Estany des Peix, el port de La Savina i tota la extensió d'Illetes.





# CONSELLS PRÀCTICS

- Per les famílies amb nens el més recomanable és visitar les principals platges de sorra: Migjorn, Cala Saona o Illetes. Pels que busquen evasió el més recomanable és endinsar-se a les platges o cales més amagades o tranquil·les: Llevant, Espalmador, Ses Platgetes d'Es Caló, Sa Roqueta i els trams de Migjorn allunyats d'hotels, especialment des de Ca Mari cap a Es Mal Pas.
- A Formentera existeixen dos platges adaptades per persones amb mobilitat reduïda: Es Pujols i Arenals. Ambdues disposen de rampes d'accés, plataforma amb ombra, passamans, cadires amfibies i socorristes. A més, la platja dels Arenals disposa de bany adaptats i aparcament reservat per minusvàlids.
- La adaptabilitat ha estat projectada i executada sota la supervisió de PREDIF (Plataforma representativa estatal de discapacitats físics).







J. J. Formentor



Consell Insular  
de Formentera

[www.formentera.es](http://www.formentera.es)

